

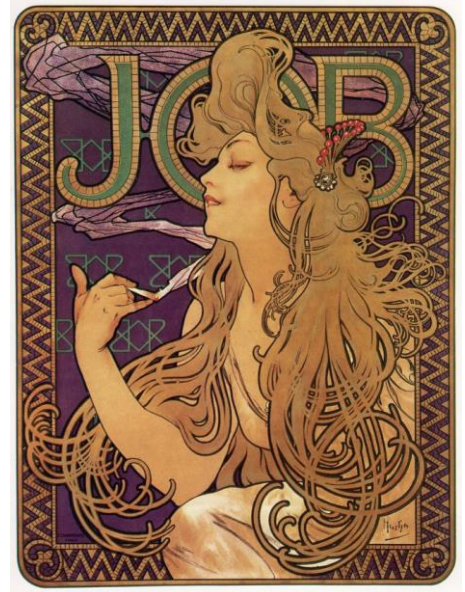
M ODERNISMO

EL MODERNISMO

Modernismo es el término con el que se designa a una corriente de renovación artística desarrollada a finales del siglo XIX y principios del XX. Según los distintos países, recibió diversas denominaciones: **Art Nouveau** (en Bélgica y Francia), **Modern Style** (en Inglaterra), **Sezession** (en Austria), **Jugendstil** (en Alemania), **Liberty o Floreale** (en Italia), y **Modernisme** o *Estil modernista* (en Cataluña). Si bien existe cierta relación que los hace reconocibles como parte de la misma corriente, en cada país su desarrollo se expresó con características distintivas.

Todas estas denominaciones hacen referencia a la intención de crear un arte nuevo, llevando a cabo una ruptura con los estilos dominantes en la época, tales como el historicismo o el eclecticismo. Se trata de **crear una estética nueva**, en la que predominan la **inspiración en la naturaleza** a la vez que se incorporan novedades derivadas de la revolución industrial. Y así en arquitectura es frecuente el **empleo del hierro y el cristal**. Sin embargo, es igualmente una reacción a la pobre estética de la arquitectura en hierro, tan en boga por esos años.

En gran medida sus aspiraciones se basan en las ideas de John Ruskin y William Morris, que podemos resumir en democratizar la belleza en el sentido de que hasta los objetos más cotidianos tengan valor estético y sean asequibles a toda la población (socialización del arte), gracias a las técnicas de producción masiva facilitadas por la revolución industrial. Por ello el modernismo no sólo se da en las artes mayores, sino también en el diseño de mobiliario y todo tipo de objetos útiles en la vida cotidiana. A menudo los artistas modernistas son artistas "integrales", pues no sólo diseñan edificios, sino los muebles y otros enseres de uso diario. Así pues muchos arquitectos modernistas son también diseñadores, pues sus creaciones no se limitan al edificio en sí, dado que también elaboran su decoración y los utensilios que ha de contener. Consecuentemente se dio en arquitectura, pintura, escultura y en las artes decorativas (muebles, lámparas, joyas, carteles, etc.).



1- CARACTERÍSTICAS

Las características que —en general— permiten reconocer al «**Art Nouveau**» decorativo propiamente dicho son:

- La **inspiración en la naturaleza y el uso profuso de elementos de origen natural** pero con preferencia en los **vegetales y las formas redondeadas de tipo orgánico** entrelazándose con el motivo central.
- El uso de **la línea curva y la asimetría**, tanto en las plantas y alzados de los edificios como en la decoración. En esta última es muy frecuente el uso de la llamada «**línea látigo**». Una derivación de este estilo en la década de 1920 es el denominado *Art déco* por lo que a veces se le suele confundir con el Art Nouveau.
- Hay también una tendencia a la **estilización de los motivos**, siendo menos frecuente la representación estrictamente realista de éstos.
- Una fuerte tendencia al **uso de imágenes femeninas**, las cuales se muestran en actitudes delicadas y gráciles, con un aprovechamiento generoso de las ondas en los cabellos y los pliegues de las vestimentas.

- Una actitud tendente a la **sensualidad** y a la complacencia de los sentidos, con un guiño hacia lo erótico en algunos casos.
- La libertad en el **uso de motivos de tipo exótico**, sean éstos de pura fantasía o con inspiración en distintas culturas lejanas o antiguas (Japón, Egipto antiguo, la cultura clásica grecorromana).
- La **aplicación envolvente del motivo** tomando alguna de las características anteriormente mencionadas en contraposición con las características habituales del objeto a decorar. Esto se puede observar en la aplicación en el mobiliario, en arquitectura, en los afiches o posters promocionales o en objetos de uso cotidiano donde el elemento destacado de tipo orgánico envuelve o se une con el objeto que decora.

2- HISTORIA DEL MODERNISMO

El modernismo tuvo su clímax entre los años 1892 y 1902. Se considera que las primeras pinturas modernistas se encuentran en el Castillo de Roquetaillade (Francia). **Eugene Viollet-le-Duc** restauró el castillo en la década de 1850 y aun cuando su ideal para el torreón del castillo era producir una recreación gótica, la imitación dio lugar a frescos que son ejemplos del un estilo germinal modernista, arguyéndose a la vista de sus movimientos orgánicos, los colores y la gracia de sus formas. La primera señal evidente del movimiento modernista se puede reconocer en la década de 1880 en un conjunto de diseños progresistas tales como el diseño para la tapa del libro publicado en 1883 del diseñador y arquitecto **Arthur Mackmurdo** que hizo en referencia a las iglesias diseñadas por Sir Christopher Wren. Se puede aducir también la tendencia en algunos diseños de hierro forjado con formas flotantes libres, o algunas diseños textiles florales, la mayoría de los cuales poseían algún ímpetu derivado de los patrones del diseño victoriano.

La libertad vindicada en la década de 1890 por los artistas de las distintas secesiones ocurridas en las distintas ciudades europeas dio sustento ideológico y visibilidad pública al movimiento. Un punto destacado en la evolución del modernismo fue la **Exposición Universal de París del 1900**, en la cual el modernismo triunfó en cada medio expuesto. De todos modos se puede decir que alcanzó su apogeo en la **Exposición Internacional del Arte Decorativo Moderno de 1902 en Turín**, Italia, donde los diseñadores exhibieron obras de todos los países europeos donde el modernismo floreció. El movimiento hizo uso de muchas innovaciones tecnológicas de finales del siglo XIX, especialmente el amplio uso del hierro expuesto –aprovechándolo más allá de su función arquitectónica- así como el uso de grandes piezas de cristal de forma irregular – vitraux- en arquitectura. Para el comienzo de la Primera Guerra Mundial, la naturaleza altamente decorativa del diseño modernista –que lo hacía caro de producir- comenzó a ser abandonado en favor del arte moderno que con sus trazos más simples y rectilíneos -y por lo tanto más barato- y estando más en armonía con la estética plana y tosca de los diseños industriales luego derivaría en el Art Decó.



3- EL MODERNISMO EN EUROPA

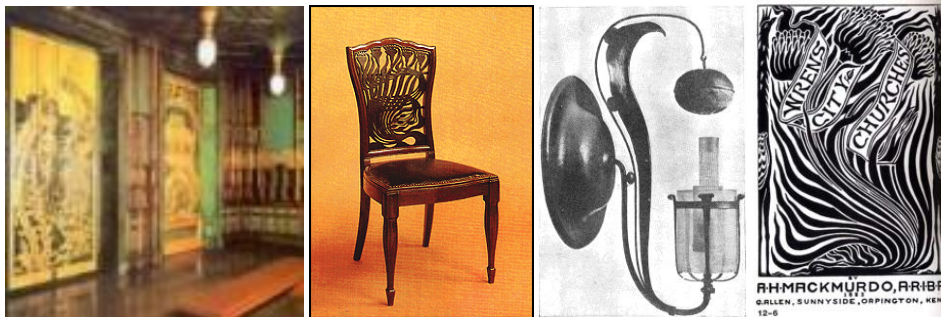
INGLATERRA

Las primeras referencias que tenemos del Modernismo se producen en **Inglatera** con los trabajos de **John Ruskin** (1819-1900), influenciado por el arte gótico, publicó una enorme cantidad de libros sobre literatura, pintura, arquitectura, escultura, estética y muchos otros sobre temas sociales. Fue un gran propagandista del arte. Sus ideas se popularizaron a través de sus libros que influyeron en el movimiento

Arts and Crafts Ruskin. Se interesa por el arte, pero además, también explica las consecuencias sociales y políticas del arte, arquitectura y literatura. Estas ideas tuvieron un gran difusión e influencia sobre el arte en Europa y América.

En Inglaterra, Ruskin tuvo como seguidores a **Edward Burne-Jones** (1833-1898), **William Morris** (1834-1896), **Walter Crane** (1845-1915) y otros, básicamente a través del mencionado movimiento Arts and Crafts, organizado alrededor de la "Arts and Crafts Society" fundada en 1888 y colaborando a un fuerte renacimiento de las artes. Para estos artistas, la belleza es esencial y ha de hacerse evidente en cada obra de arte y no solo en la obra personal de los artistas, sino también en los productos de la gran industria creada alrededor del movimiento y siguiendo sus ideas estéticas.

Arthur Heygate Mackmurdo (1851-1942) que fue uno de los discípulos de Ruskin en Oxford, se implicó en actividades artísticas fundando la "Century Guild" (una organización de arts and crafts -artes y oficios- que inició sus actividades en el año 1884 antes que la famosa "Arts and Crafts Society") conjuntamente con otros artistas. Mackmurdo creía que la proporción es un elemento básico de la belleza. Sus ideas se expresaron en la revista "The hobby Horse" publicada a partir de 1884.



Obras de **Mackmurdo**

BELGICA

El Modernismo también se extendió a otras partes de Europa, como en Bélgica donde **Victor Horta** (1861-1947) construyó sus edificios rechazando estilos históricos, creando las bases de la arquitectura moderna. En el mismo país, **Henry Van de Velde** (1863-1957), pintor y arquitecto, desarrolló también una arquitectura con un estilo que rompía las tendencias tradicionales. En Bélgica, el Modernismo toma parcialmente una orientación diferente, no en artes decorativas, pero si en formas arquitectónicas y efectivamente podemos observar que en algunos edificios de Horta y Van de Velde, la curva no es la línea predominante, lo que es evidente en la "*Maison du peuple*" un edificio de Victor Horta en Bruselas (derribado en 1954), la *Maison Solvay*, el *Palais Tassel*, el *Palais d'Aubecq* (derribado en 1952) todos ellos en Bruselas, el *Palais de Belles Arts en Tournai* y algunos edificios de Van de Velde como *Bloemenwerf* (1896) en Uccle y la *Haus Leuring* (1903) en Schveningen (Holanda). Esta es la razón por la que algunos especialistas no están muy de acuerdo en aceptar la tradicional consideración del Modernismo como un movimiento basado en las líneas curvas, pensando en cambio que el Modernismo corresponde a una actitud anímica que se resiste a cualquier definición y que comprende un grupo importante de artistas de determinado periodo y que son conscientes de una comunidad de estilo.



Obras de **Victor Horta**



Obras de **Van de Velde**

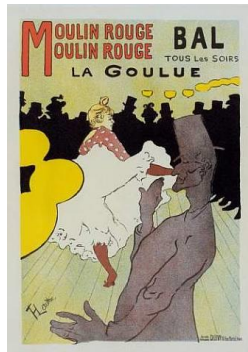
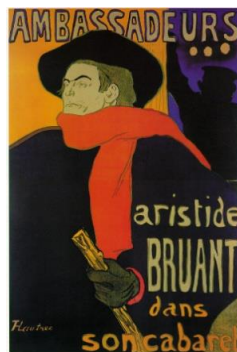
FRANCIA

En Francia **Hector Guimard** (1867-1942) nos muestra en sus *estaciones de Metro de Paris* y otros edificios como *la Maison Louis Colliot* 1897 en Lille, el *Castel Béranger*, el *Palais León Nozal* 1902, *la Sala de Conciertos Humbert* de Romans, el *Chalet Blanc* en Cabourg -Normandie-, la influencia del Modernismo con el "**coup de Fouet**", expresión que significa el predominio de la curva sobre la recta.



Obras de **Hector Guimard**

Francia también vive una gran expansión del Modernismo bajo el nombre de Modern Style, una gran cantidad de artistas a la busca de formas de gran belleza en todas las artes. Algunos de estos artistas más relevantes fueron los pintores **Henri de Toulouse-Lautrec**, Paul Serusier, Emile Bernard, Georges de Feure, Pierre Puvis de Chavannes, Gustave Moreau, Felix Vallotton, Victor Prouvé también dibujante y escultor, el escultor **Aristide Maillol**, los músicos Claude Achille Debussy y Eric Satie.



Obras de **Henri de Toulouse-Lautrec**

Se ha de hacer una mención especial a la "**École de Nancy**". En esta ciudad las actividades relacionadas con el Modernismo fueron desarrolladas por el arquitecto Emile André (1871-1933) con sus casas *Maison Huot* en 1903, *Maison de l'avenue Foch* y la *Casa del pintor Armand Lejeune* en Nancy y otras, los vidrieros Jacques Grüber (1870-1936) y los hermanos Auguste y Antonin Damm y otro importante artista Emile Gallé (1846-1904) un excepcional vidriero alma de la "École de Nancy".

Otras artes decorativas muy desarrolladas en Francia fueron la cerámica con Albert Louis Dammouse y Lucien Mague, mobiliario con Louis Majorelle (1859-1928), Gustave Serrurier-Bovy y Eugène Vallin también miembro de l' "École de Nancy" y la joyería con Henri Vever y René Lalique, etc.

AUSTRIA

En Austria el Modernismo bajo el nombre de **Sezessionstyl** está representado por **Otto Wagner** un arquitecto constructor de algunas casas excepcionales en Viena como la *Majolikahaus* de 1898, la *Ankerhaus* de 1894, el *Wagner Palace* de 1890/91 y algunas estaciones de ferrocarril. La figura de **Gustav Klimt** es excepcional en pintura y se le conoce en todo el mundo.



Otto Wagner



Otto Wagner



Gustav Klimt

ALEMANIA

En Alemania el precursor del **Jugendstil** -nombre con el que se conoce el Modernismo- fue **Marc Klinger** (1857-1920), otras figuras son **August Endell** (1871-1925) arquitecto constructor de la *Elvira Haus* en 1886 en Munich, Bruno Paul, Riemerschmid, Pankok, el escultor Hermann Obrist (1863-1927) y otros.



ESPAÑA

El **modernismo catalán** o **modernisme** es un estilo arquitectónico que se desarrolla en Cataluña y principalmente en Barcelona, a lo largo de unos 50 años, entre 1880 y 1930. Aunque es parte de una corriente general que surge en toda Europa, en Cataluña adquiere una personalidad propia y diferenciada, y se convierte en el modernismo probablemente más desarrollado.

El modernismo rechaza el estilo poco atractivo de la arquitectura industrial de la primera mitad del siglo XIX, y desarrolla nuevos conceptos arquitectónicos basados en la Naturaleza, que consisten en los materiales de construcción que se emplean, en las formas de los edificios y en las figuras de sus fachadas. Los arquitectos y sus escultores colocan en el exterior de los edificios pájaros, mariposas, hojas y flores a modo de elementos decorativos, ya sea como figuras adosadas o como adorno de la piedra o cerámica. También se colocan figuras de tamaño mayor, animales fabulosos o personas, y en las cornisas elementos de cerámica de color. Las ventanas y los balcones disponen de rejas de hierro forjado, que son labradas artísticamente y contienen motivos inspirados en la Naturaleza.

El desarrollo del modernismo es fomentado en Cataluña por la burguesía, que se siente catalana y es culta y sensible al arte. Esta burguesía ve en esta nueva arquitectura la manera de satisfacer sus ansias de modernización, de expresar su identidad catalana, y de poner de manifiesto de manera discreta su riqueza y su distinción.



OTROS PAISES

En otros países, se debe mencionar a Giuseppe Sommaruga (1867-1917) con su Hotel del Campo dei Fiori en Varese y el Palazzo Castiglione en Milán, Michelozzi con la Casa Via Scipione-Ammirato en Florencia, Ernesto Basile con su Capella de Santa Maria de Gesú y la Villa Igeia en **Italia**; Odön Lechner en **Hungría**, Eliel Saarinen en **Finlandia** y una gran cantidad de otros artistas tanto en Europa como en **América** donde la figura de Louis Comfort Tiffany tuvo un gran éxito como ceramista i vidriero.

Finalmente insistir en que el nombre de este movimiento varía según los distintos países: Art Nouveau, Modern style o Liberty en Inglaterra, Style Moderne, Modern Style o Art Nouveau en Francia, Jugendstil en Alemania, Sezessionstil en Austria, Floreale o Liberty en Italia, Modernismo en a España, Modernisme en Cataluña. De hecho, estas tendencias no son exactamente iguales en cada país, a pesar de que coinciden en el tiempo y tienen una estética común.

4- EL MODERNISMO EN LAS ARTES GRÁFICAS

El modernismo se extendió de manera muy profusa en las artes gráficas. Ya sea en el diseño de cubiertas de libros, a ilustraciones de revistas de todo tipo, desde afiches comerciales a paneles decorativos, desde el diseño de tipografía para imprenta a la confección de postales, el modernismo dejó su marca. De todos los autores que pudieron hacer aportes a esta gran amplitud, uno de los más influyentes e imitado fue el checo **Alfons Mucha**. La aceptación de sus diseños, hechos con exquisita delicadeza y que incluían en su gran mayoría la figura femenina como figura central le ganó trabajos a nivel internacional, produciendo también la clave ganadora de un estilo artístico comercial a imitar por los ilustradores de la época.

Merece destacarse **Aubrey Beardsley** –pese a su corta vida- como uno de los más originales exponentes del modernismo gráfico y -en su caso- con ilustraciones en blanco y negro, con un estilo personalísimo que le ha reputado admiración a pesar de lo controvertido e irreverente que los temas que ilustra en sus obras fueron para su época. Otros diseñadores conocidos son Charles **Rennie Mackintosh** (con el movimiento de Arts and Crafts), **T. Privat-Livemont**, **Koloman Moser** y **Franz von Stuck**.



5- JOYERÍA MODERNISTA

El arte de la joyería se vio revitalizado por el modernismo, teniendo a la naturaleza como la principal fuente de inspiración. Complementaron esta renovación los nuevos niveles de virtuosismo alcanzados en el esmaltado y los nuevos materiales como ópalos y otras piedras semipreciosas. El interés generalizado en el Arte japonés y el entusiasmo especializado en las habilidades de metalistería, fomentaron nuevas aproximaciones y temas de ornamentación. En los dos siglos previos, el énfasis en la joyería fina se había centrado en las gemas, particularmente en los diamantes por lo que la preocupación principal de joyero consistía en proveer un marco adecuado para su lucimiento. Con el modernismo surgió un nuevo tipo de joyería, motivada y encausada hacia el diseño artístico antes que en el mero despliegue de las gemas. Los joyeros de París y Bruselas fueron los que principalmente definieron el modernismo en la joyería y es en esas ciudades donde el estilo ganó el mejor renombre. Los críticos franceses contemporáneos eran unánimes al reconocer que la joyería estaba atravesando una transformación radical y que el diseñador, joyero y vidriero **René Lalique** estaba en su centro. Lalique glorificó a la naturaleza en la joyería, extendiendo su repertorio para incluir aspectos nuevos no tan convencionales –como libélulas y hierbas– inspirados en sus encuentros con el Arte japonés. Los joyeros estaban deseosos de establecer este nuevo estilo como una tradición distinguida y para ello buscaron inspiración en el renacimiento para sus joyas de oro esmaltado y esculpido, aceptando además el estatus del joyero como artista más que como artesano. En la mayoría de los trabajos esmaltados las gemas cedieron su primacía.



Obras de René Lalique

6- ARQUITECTURA MODERNISTA

El modernismo es un arte burgués, muy caro, que intenta integrar en la arquitectura todo el arte y todas las artes. Es una corriente esencialmente decorativa, aunque posee soluciones arquitectónicas originales. Se desarrolla a caballo entre los siglos XIX y XX.

Este movimiento deja de lado las soluciones que la revolución del hierro y del cristal aportan a la arquitectura, aunque se sirve de la industria para la decoración de interiores y las forjas de las rejerías, etc.. Sus formas son blandas y redondeadas, aunque no es esto lo único característico del modernismo sino la profusión de motivos decorativos. La influencia del modernismo arquitectónico se deja sentir aún en la arquitectura actual.

El modernismo arquitectónico como tal nace en Bélgica de la mano de Henry van de Velde y Victor Horta, allí se le dará el nombre de *art nouveau*. **Henry van de Velde** (1863-1957) es uno de los primeros modernistas. Construye la casa Bloemenwert, pero lo más interesante es el diseño de su decoración. Tiene influencias del expresionismo alemán, y son típicos sus tejados ondulados. **Victor Horta** es el más puro de los modernistas y el más representativo. También son típicos sus tejados ondulados así como sus fachadas, que provocan un juego de luces y sombras muy decorativo que recuerdan al barroco. Descubre las posibilidades del hierro, en el que crea grandes forjas. Los elementos decorativos de su arquitectura se curvan asemejando la vegetación natural. Obra suya es la escalera de la calle Paul-Emile Janson en Bruselas y múltiples kioscos de hierro y bocas de metro lujosamente decoradas. También hizo el Hotel

Solvay ¹ en Bruselas. Lo más característico de este edificio son sus interiores lujosamente decorados y muy recargados, con lámparas, papel pintado, vidrieras y vitraux, todo de diseño.

Otro británico es **Charles Rennie Mackintosh** que es otro de los más grandes arquitectos que influyó en el movimiento modernista. Sus planteamientos son originales y aportan nuevas soluciones a sus problemas arquitectónicos. Son características las formas prismáticas y octogonales. Mackintosh es el arquitecto modernista más sobrio en los exteriores, lo que le vale ser un precursor del racionalismo arquitectónico. Diseña muebles y joyas, y construye la Escuela de Arte de Glasgow .



Obras de **Mackintosh**

Es Riga la ciudad con la mayor cantidad de edificios Art Nouveau de toda Europa .

Dentro de España, cabe destacar al arquitecto **Antoni Gaudí i Cornet**, máximo representante del modernismo catalán.

Gaudí fue un arquitecto con un sentido innato de la geometría y el volumen, así como una gran capacidad imaginativa que le permitía proyectar mentalmente la mayoría de sus obras antes de pasarlas a planos. De hecho, pocas veces realizaba planos detallados de sus obras; prefería recrearlos sobre maquetas tridimensionales, moldeando todos los detalles según los iba ideando mentalmente. En otras ocasiones, iba improvisando sobre la marcha, dando instrucciones a sus colaboradores sobre lo que tenían que hacer.

Dotado de una fuerte intuición y capacidad creativa, Gaudí concebía sus edificios de una forma global, atendiendo tanto a las soluciones estructurales como las funcionales y decorativas. Estudiaba hasta el más mínimo detalle de sus creaciones, integrando en la arquitectura toda una serie de trabajos artesanales que dominaba él mismo a la perfección: cerámica, vidriería, forja de hierro, carpintería, etc. Asimismo, introdujo nuevas técnicas en el tratamiento de los materiales, como su famoso “trencadís” hecho con piezas de cerámica de desecho.

Después de unos inicios influenciado por el arte neogótico, así como ciertas tendencias orientalizantes, Gaudí desembocó en el modernismo en su época de mayor efervescencia, entre finales del siglo XIX y principios del XX. Sin embargo, el arquitecto reusense fue más allá del modernismo ortodoxo, creando un estilo personal basado en la observación de la naturaleza, fruto del cual fue su utilización de formas geométricas regladas, como el paraboloides hiperbólico, el hiperboloides, el helicoides y el conoides.

La arquitectura de Gaudí está marcada por un fuerte sello personal, caracterizado por la búsqueda de nuevas soluciones estructurales, que logró después de toda una vida dedicada al análisis de la estructura óptima del edificio, integrado en su entorno y siendo una síntesis de todas las artes y oficios. Mediante el estudio y la práctica de nuevas y originales soluciones, la obra de Gaudí culminará en un estilo orgánico, inspirado en la naturaleza, pero sin perder la experiencia aportada por estilos anteriores, generando una obra arquitectónica que es una simbiosis perfecta de la tradición y la innovación. Asimismo, toda su obra está marcada por las que fueron sus cuatro grandes pasiones en la vida: la arquitectura, la naturaleza, la religión y el amor a Cataluña.

La obra de Gaudí ha alcanzado con el transcurso del tiempo una amplia difusión internacional, siendo innumerables los estudios dedicados a su forma de entender la arquitectura. Hoy día es admirado tanto por profesionales como por el público en general: la Sagrada Familia es actualmente uno de los monumentos más visitados de España.

